

## oktober–december 2020

- Nettoomsättningen minskade med 1 % och uppgick till 5 614 (5 667) MSEK
- Orderstocken minskade med 5 % och uppgick till 13 791 (14 485) MSEK
- EBITA ökade med 13 % och uppgick till 478 (425) MSEK
- EBITA-marginalen uppgick till 8,5 (7,5) %
- Resultat efter skatt uppgick till 351 (303) MSEK
- Kassaflödet från den löpande verksamheten uppgick till 873 (989) MSEK
- Nettoskudsättningen uppgick till -1 124 (-2 063) MSEK
- Två förvärv har genomförts under kvartalet som på årsbasis tillför en omsättning på cirka 57 MSEK
- Resultat per aktie före och efter utspädning uppgick till 1,73 (1,50) SEK

## januari–december 2020

- Nettoomsättningen ökade med 4 % och uppgick till 21 147 (20 404) MSEK
- EBITA ökade med 10 % och uppgick till 1 351 (1 226) MSEK
- EBITA-marginalen uppgick till 6,4 (6,0) %
- Resultat efter skatt uppgick till 997 (884) MSEK
- Kassaflödet från den löpande verksamheten uppgick till 2 171 (1 599) MSEK
- 16 förvärv har genomförts under perioden som på årsbasis tillför en omsättning på cirka 788 MSEK
- Resultat per aktie före utspädning uppgick till 4,94 (4,36) SEK och efter utspädning till 4,93 (4,35) SEK
- Styrelsen föreslår en utdelning per aktie för år 2020 med 2,50 (2,25) SEK

## Finansiell översikt

MSEK	okt–dec 2020	okt–dec 2019	jan–dec 2020	jan–dec 2019
Nettoomsättning	5 614	5 667	21 147	20 404
Rörelseresultat (EBIT)	477	424	1 348	1 224
Rörelsemarginal (EBIT), %	8,5	7,5	6,4	6,0
EBITA	478	425	1 351	1 226
EBITA-marginal, %	8,5	7,5	6,4	6,0
Resultat efter skatt	351	303	997	884
Kassaflöde från den löpande verksamheten	873	989	2 171	1 599
Kassagenerering, % 12 m	153	115	153	115
Nettoskudsättning / EBITDA, 12 m	0,6	1,3	0,6	1,3
Orderingång	5 140	5 546	20 242	22 534
Orderstock	13 791	14 485	13 791	14 485

# Förbättrad EBITA-marginal och ett starkt kassaflöde

Resultatet förbättrades och EBITA-marginalen ökade till 8,5 procent under det fjärde kvartalet. Kassaflödet var fortsatt starkt. Styrelsen föreslår en höjning av utdelningen med 11 procent vilket innebär 2,50 SEK per aktie.



”Ett starkt avslut på ett utmanande år”

## Nettoomsättning och EBITA-marginal

Efter ett mycket utmanande affärsklimat under 2020 kan jag konstatera att vår decentraliserade affärsmodell har fungerat mycket bra. Våra ledare i linjen har tagit ett stort ansvar för sin verksamhet och vi har tack vare det kunnat behålla tillväxt, lönsamhet och kassaflöde på en god nivå. Vår tillväxt under 2020 uppgick till 6 procent rensat för valutaförändringar, vår EBITA-marginal förbättrades till 6,4 procent och det operativa kassaflödet ökade med 36 procent.

I det fjärde kvartalet fortsatte efterfrågan på service att minska, vilket förklarar den negativa tillväxten. En god orderstock bidrog till en positiv tillväxt inom installationsverksamheten. Den organiska tillväxten uppgick till -2 procent och förvärven bidrog med 4 procents tillväxt. Valutakursförändringar påverkade tillväxten negativt med 3 procent.

Serviceverksamheten har fortsatt påverkats negativt av pandemin, framförallt i Norge och i södra Sverige, då behovet minskat och vi i flera fall inte har haft tillräde till serviceobjekten på grund av försiktighetsåtgärder.

Efterfrågan på tekniska installationer är stabil, den pågående pandemin har dock medfört att projektplanering och investeringsbeslut har fördröjts hos kunderna.

EBITA-marginalen ökade till 8,5 procent, marginalen förbättrades i Sverige och Finland. Det förbättrade resultatet i Sverige förklaras av en positiv resultatutveckling i Stockholmsverksamheten, men även i övriga verksamheter. Genomförd omstrukturering i Finland har möjliggjort att vi kan ta större och mer kvalificerade uppdrag, vilket bidragit till resultatförbättringen.

## Starkt kassaflöde och förslag till högre utdelning

Kassaflödet var starkt i kvartalet. Kassagenereringen uppgick till 153 procent, och vår nettoskuldssättning är på en fortsatt rekordlåg nivå.

Styrelsen föreslår att utdelningen höjs med 11 procent till 2,50 SEK per aktie för 2020, vilket motsvarar 51 procent av resultat per aktie. Bravida har sedan börsnoteringen 2015 ökat utdelningen från 1 krona till 2,50 kronor per aktie, den totala aktieutdelning sedan börsnoteringen uppgår till 2 133 MSEK samtidigt som skuldssättningen minskat från 3,4x EBITDA till 0,6x EBITDA.

## Förvärv fortsätter att stärka Bravida

Den pågående pandemin har medfört att vi sänkte förvärvstakten under en tid, trots detta har Bravida genomfört 16 förvärv under 2020. Förvärven har tillfört en årlig omsättning om cirka 788 MSEK.

Under 2021 har Bravida hittills tillträtt 3 förvärv med en sammanlagd årsomsättning på knappt 100 MSEK.

Vi har tecknat ett intentionsavtal i Norge om ett förvärv inom el med en omsättning på cirka 600 MSEK. I februari förvärvades SKM Service Oy i Finland, som är specialiserade inom industrirör och har en omsättning på 13 miljoner euro. Vår balansräkning är stark och jag ser fortsatta möjligheter framöver till förvärv.

## Hållbarhet

I vår nya affärsplan ökar vi fokus på att vara ett hållbart företag med ambitionen att ta en ledande position inom prioriterade områden. Ett av våra högst prioriterade områden är en säker arbetsmiljö. Vi jobbar systematiskt med att förebygga och minska arbetsskador på våra arbetsplatser. LTIR (Lost Time Injury Rate) är fortsatt på en hög nivå men har glädjande förbättrats de senaste 12 månaderna med 17 procent.

Vår vision är att ha noll arbetsskador medan målet på medellång sikt är ett LTIR under 5,5.

Ett annat prioriterat område är att minska vårt eget klimatavtryck. Som vi tidigare kommunicerat har vi påbörjat omställningen av vår bilflotta för att minst 30 procent av våra cirka 7 000 bilar ska vara fossilfria 2025.

## Framtidsutsikter

Bravida håller fast vid strategin att marginal alltid går före volym även när marknaden är sämre – vi tackar nej till olönsamma projekt och prioriterar en stabil lönsamhet. I de osäkra tider som uppstått med covid-19 pandemin föredrar kunder att teckna serviceavtal och installationsprojekt med stabila leverantörer, vilket kan skapa goda affärsmöjligheter för Bravida. Min bedömning är att även om de kortsiktiga marknadsutsikterna fortsatt är osäkra så kommer efterfrågan på våra tjänster alltid att finnas och även gynnas av våra kunders hållbarhetsarbete.

Mattias Johansson  
Stockholm i februari 2021

# Översikt koncernresultat

## Nettoomsättning

### Oktober–december

Nettoomsättningen minskade med 1 procent och uppgick till 5 614 (5 667) MSEK. Den organiska tillväxten var negativ och uppgick till -2 procent, förvärv ökade nettoomsättningen med 4 procent och valutaeffekter påverkade negativt med -3 procent. Nettoomsättningen ökade i Sverige, Danmark och Finland.

I jämförelse med det fjärde kvartalet 2019 minskade nettoomsättningen i serviceverksamheten med 7 procent medan den ökade med 5 procent i installationsverksamheten. Serviceverksamheten uppgick till 45 (48) procent av den totala nettoomsättningen.

Orderingången uppgick till 5 140 (5 546) MSEK, en minskning med 7 procent. Föregående år erhöles en stor order på 681 miljoner i Sverige vilket förklarar den lägre orderingången. I jämförelse med samma kvartal föregående år var orderingången lägre i Sverige och Norge samtidigt som den var högre i Danmark och Finland. Orderstocken per den 31 december var 5 procent lägre än motsvarande tidpunkt föregående år och uppgick till 13 791 (14 485) MSEK. Under kvartalet minskade orderstocken, inklusive förvärv, med 483 MSEK. I orderstocken ingår endast installationsprojekt.

### Januari–december

Nettoomsättningen ökade med 4 procent och uppgick till 21 147 (20 404) MSEK. Den organiska tillväxten uppgick till 1 procent, förvärv ökade nettoomsättningen med 5 procent och valuta-effekter påverkade negativt med -2 procent. Nettoomsättningen ökade i Sverige, Danmark och Finland.

I jämförelse med samma period 2019 minskade nettoomsättningen i serviceverksamheten med 1 procent och den ökade med 8 procent i installationsverksamheten. Serviceverksamheten uppgick till 45 (47) procent av den totala nettoomsättningen.

Orderingången uppgick till 20 242 (22 534) MSEK, en minskning med 10 procent. Föregående år erhöles två stora order i Sverige på sammanlagt 1 825 MSEK, vilket delvis förklarar den jämförelsevis lägre orderingången. Orderingången var lägre i Sverige och Norge samtidigt som den var högre i Danmark och Finland. I perioden minskade orderstocken, inklusive förvärv, med 694 MSEK.

## Resultat

### Oktober–december

Rörelseresultatet uppgick till 477 (424) MSEK. EBITA ökade med 13 procent och uppgick till 478 (425) MSEK, vilket innebar en EBITA-marginal på 8,5 (7,5) procent. I Sverige och Finland ökade EBITA-marginalen medan den var lägre i Norge och Danmark. Koncerngemensamt resultat uppgick till 15 (2) MSEK. Finansnettot uppgick till -28 (-17) MSEK. Resultatet efter finansiella poster uppgick till 449 (407) MSEK. Resultatet efter skatt uppgick till 351 (303) MSEK. Resultat per aktie före och efter utspädning ökade med 15 procent och uppgick till 1,73 (1,50) SEK.

### Januari–december

Rörelseresultatet uppgick till 1 348 (1 224) MSEK. EBITA ökade med 10 procent och uppgick till 1 351 (1 226) MSEK, vilket innebar en EBITA-marginal på 6,4 (6,0) procent. I Sverige, Norge och Finland ökade EBITA-marginalen medan den var lägre i Danmark. Koncerngemensamt resultat uppgick till 29 (30) MSEK. Finansnettot uppgick till -74 (-73) MSEK. Resultatet efter finansiella poster uppgick till 1 274 (1 151) MSEK. Resultatet efter skatt uppgick till 997 (884) MSEK. Resultat per aktie före utspädning ökade med 13 procent och uppgick till 4,94 (4,36) SEK. Resultat per aktie efter utspädning uppgick till 4,93 (4,35) SEK.

## Avskrivningar

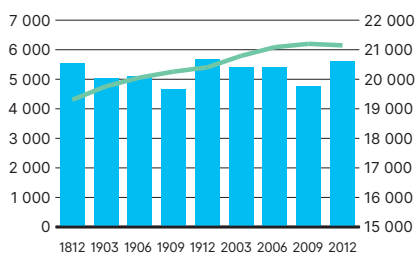
Avskrivningar i kvartalet uppgick till -121 (-111) MSEK, varav -112 (-101) MSEK avser avskrivningar på nyttjanderättstillgångar. Avskrivningar i januari-december uppgick till -434 (-417) MSEK varav -399 (-382) MSEK avser avskrivningar på nyttjanderätts-tillgångar.

## Skatt

Skattkostnaden i kvartalet uppgick till -99 (-105) MSEK. Resultat före skatt var 449 (407) MSEK. Den betalda skatten uppgick till -68 (-54) MSEK.

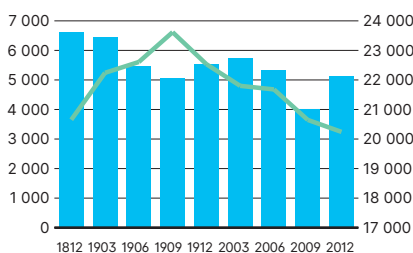
Skattkostnaden för perioden januari-december uppgick till -276 (-267) MSEK. Resultat före skatt uppgick till 1 274 (1 151) MSEK. Den effektiva skattesatsen uppgick till 22 (23) procent. Den betalda skatten uppgick till -244(-154) MSEK.

Nettoomsättning i MSEK



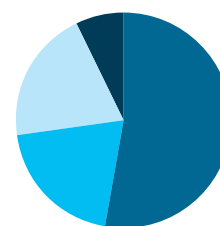
■ Nettoomsättning per kvartal  
— Nettoomsättning, rullande 12 månader

Orderingång i MSEK



■ Orderingång per kvartal  
— Orderingång, rullande 12 månader

Nettoomsättning per land, Jan–dec 2020



● 53 % Sverige  
● 20 % Norge  
● 20 % Danmark  
● 7 % Finland

**Kassaflödet****Oktober–december**

Kassaflödet från den löpande verksamheten före förändring av rörelsekapitalet uppgick till 585 (473) MSEK. Förändring av rörelsekapitalet ökade kassaflödet med 288 (515) MSEK. Kortfristiga fordringar minskade med 384 MSEK, kortfristiga skulder minskade med -112 MSEK och varulagret minskade med 16 MSEK.

Kassaflödet från den löpande verksamheten uppgick till 873 (989) MSEK.

Kassaflödet från investeringsverksamheten uppgick till -62 (-79) MSEK, varav förvärv av dotterbolag och verksamheter uppgick till -51 (-62) MSEK. Kassaflödet från finansieringsverksamheten, som avser nettoförändring av lån, utdelning och amortering av leasing-skuld, uppgick till -172 (-385) MSEK. Kvartalets kassaflöde uppgick till 639 (525) MSEK. Kassagenereringen, på 12 månaders basis, uppgick till 153 (115) procent.

**Januari–december**

Kassaflödet från den löpande verksamheten före förändring av rörelsekapitalet uppgick till 1 599 (1420) MSEK. Förändring av rörelsekapitalet ökade kassaflödet med 572 (179) MSEK. Kortfristiga fordringar minskade med 342 MSEK, kortfristiga skulder ökade med 218 MSEK och lagret minskade med 12 MSEK. Bravida i Danmark har beviljats ett temporärt anstånd med betalning av skatter och avgifter på grund av covid-19 pandemin, totalt belopp den 31 december uppgick till 125 MSEK.

Kassaflödet från den löpande verksamheten uppgick till 2 171 (1 599) MSEK.

Kassaflödet från investeringsverksamheten uppgick till -316 (-503) MSEK, varav förvärv av dotterbolag och verksamheter uppgick till -281 (-469) MSEK.

Kassaflödet från finansieringsverksamheten, som avser nettoamortering av lån, utdelning och amortering av leasing-skuld uppgick till -990 (-881) MSEK. Periodens kassaflöde uppgick till 866 (215) MSEK.

**Finansiell ställning**

Nettoskuld-sättningen uppgick den 31 december till -1 124 (-2 063) MSEK, vilket innebar en kapitalstruktur (nettoskuld/EBITDA) på 0,6 (1,3). Nettoskulden har påverkats positivt

av temporärt anstånd med betalning av skatter och avgifter i Danmark. Koncernens likvida medel uppgick till 1 748 (972) MSEK. De räntebärande skulderna uppgick till -2 872 (-3 035) MSEK, varav företagscertifikat -1 150 (-1 495) MSEK och leasing -1 022 (-1 040) MSEK.

Den totala kreditramen uppgick till 3 000 (3 000) MSEK varav 2 300 (1 900) MSEK var outnyttjat den 31 december.

Vid utgången av perioden uppgick det egna kapitalet till 5 876 (5 596) MSEK. Soliditeten uppgick till 34,5 (33,9) procent.

**Förvärv**

Under kvartalet har två förvärv slutförts i Sverige, som på årsbasis tillför en omsättning på 57 MSEK. De förvärvade bolagen är verksamma inom el.

Under perioden januari–december slutfördes 16 förvärv, nio i Sverige, fyra i Danmark och två i Norge samt ett i Finland som på årsbasis sammanlagt tillför en omsättning på cirka 788 MSEK.

**Medarbetare**

Det genomsnittliga antalet medarbetare per den 31 december uppgick till 11 906 (11 722), en ökning med 2 procent.

**Arbets-skador**

Rapporterade arbets-skador som lett till minst en dags sjukfrånvaro minskade de senaste 12 månaderna med 17 procent till LTIR (Lost Time Injury Rate) 8,6 (10,4).

I Sverige uppgick LTIR till 8,8, i Norge till 3,0, i Danmark till 14,1 och i Finland till 13,5. LTIR minskade i samtliga länder. Vårt mål är LTIR <5,5 och visionen noll arbetsplatsolyckor.

**Moderbolaget**

Intäkterna i kvartalet uppgick till 52 (52) MSEK och resultat efter finansnetto uppgick till 11 (9) MSEK. Intäkterna i perioden januari–december uppgick till 192 (184) MSEK och resultat efter finansnetto uppgick till 17 (21) MSEK.

**Aktien**

Bravida Holding AB:s stamaktie är noterad på Nasdaq Stockholms Large Cap-lista. Den 31 december hade Bravida 9 665 aktieägare. De fem största aktieägarna var Mawer Investment

**Nettoomsättning och tillväxt**

MSEK	okt–dec 2020	okt–dec 2019	jan–dec 2020	jan–dec 2019
Nettoomsättning	5 614	5 667	21 147	20 404
Förändring	-52	146	743	1 099
Förändring, %	-0,9	2,6	3,6	5,7
Varav				
Organisk tillväxt, %	-2	-3	1	0
Förvärvad tillväxt, %	4	5	5	5
Valutaeffekter, %	-3	1	-2	1

Management Fonder, Swedbank Robur Fonder, Fjärde AP-fonden, Lannebo Fonder och SEB Fonder. Mawer Investment Management fonder innehar 11 procent av rösterna.

Börskursen för stamaktien den 31 december 2020 var 109,50 SEK, vilket motsvarade ett börsvärde på 22 226 MSEK beräknat på antal stamaktier. Totalavkastningen den senaste 12-månadersperioden uppgick till knappt 23 procent.

Aktiekapitalet uppgår till 4 MSEK fördelade på 203 316 598 aktier varav 202 975 544 stamaktier och 341 054 C-aktier, som innehas av Bravida Holding AB. Stamaktien har en röst och berättigar till vinstutdelning, C-aktien har en tiondels röst och berättigar inte till vinstutdelning.

### Utdelning

Styrelsen föreslår en utdelning per aktie för 2020 på 2,50 (2,25) SEK. Förslaget är en höjning med 11 procent och motsvarar 51 (52) procent av nettoresultatet per aktie. Utdelningsförslaget motsvarar 507 (457) MSEK.

### Finansiella mål

- Omsättningstillväxt: över 5 procent per år
- EBITA-marginal: över 7 procent
- Kassagenerering: över 100 procent
- Nettoskuldssättning/EBITDA: under 2,5x
- Utdelning: över 50 procent av nettoresultatet

### Övriga händelser under perioden

Extra bolagstämma den 23 oktober beslutade enligt styrelsens förslag:

- Att fastställa förslag till utdelning om 2,25 SEK per aktie
- Att anta ett långsiktigt incitamentsprogram riktat till ledande befattningshavare och andra nyckelpersoner inom Bravida koncernen
- Att bemyndiga styrelsen att besluta om nyemission av C-aktier
- Att bemyndiga styrelsen att besluta om återköp av C-aktier och överlåtelse av egna stamaktier

### Väsentliga risker

Svängningar i det allmänna marknadsläget, finansiell oro och politiska beslut är de omvärldsfaktorer som främst påverkar efterfrågan på nyproduktion av bostäder och lokaler, samt investeringar från industri och offentlig verksamhet. Efterfrågan på service- och underhållsarbeten påverkas i mindre grad av konjunktursvängningar.

Covid-19 pandemins påverkan på verksamheten är fortsatt osäker med risk för medarbetares, kunders och leverantörers hälsa och en försämrad finansiell ställning.

De operativa riskerna är relaterade till den dagliga verksamheten såsom anbudsgivning, prisrisker, kapacitetsutnyttjande och vinstavräkning. Hanteringen av dessa risker är en del av Bravidas affärsprocess. Redovisning över tid tillämpas och baseras på projektens färdigställandegrad samt slutprognos. En väl utvecklad process för uppföljning av projekten är avgörande för att begränsa risken för felaktig vinstavräkning. Bravida tillämpar fortlöpande uppföljning av projektens ekonomiska status för att säkerställa att enskilda projektkalkyler inte överskrider. Koncernen är vidare exponerad för nedskrivning i fastprisupdrag samt olika slag av finansiella risker såsom valuta-, ränte- och kreditrisker.

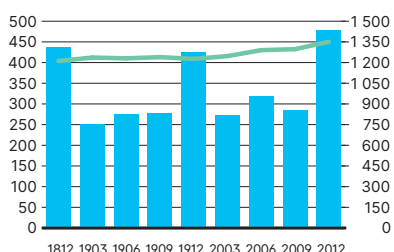
### Transaktioner med närstående

Några transaktioner med närstående utanför koncernen har ej skett under den aktuella perioden.

### Händelser efter balansdagen

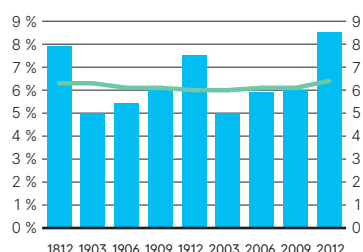
Den 1 januari tillträdades förvärvet av Profire Sprinkler AB. Den 1 februari tillträdades i Danmark förvärvet av J. Beese VVS & Blik A/S samt Fiberkom ApS. Den 11 februari förvärvades SKM Service Oy i Finland. Styrelsen fattade den 11 februari beslut om emission och återköp av 500 000 C-aktier, i syfte att säkerställa leverans av stamaktier till anställda som deltar i det prestationsbaserade incitamentsprogram LTIP 2020.

EBITA i MSEK



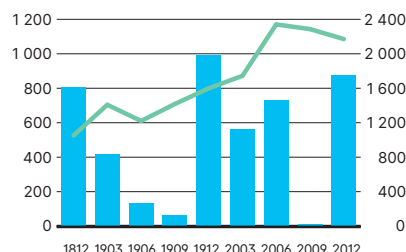
■ EBITA per kvartal  
— EBITA, rullande 12 månader

EBITA-marginal



■ EBITA-marginal per kvartal  
— EBITA-marginal, rullande 12 månader

Kassaflöde från den löpande verksamheten i MSEK\*



■ Kassaflöde från den löpande verksamheten per kvartal  
— Kassaflöde från den löpande verksamheten, rullande 12 månader

\*Kassaflödet påverkas av IFRS 16 från 1 januari 2019

## Verksamheten i Sverige

### Marknad

Covid-19 pandemin har medfört att efterfrågan på service har minskat. Den pågående pandemin gör marknadsutvecklingen under den närmaste tiden svårbedömd. Konfidensindikatorn för byggindustrin är fortsatt under normalnivån men har förbättrats i kvartalet. Externa marknadsbedömningar för 2021 pekar mot en förbättrad servicemarknad och en svagare installationsmarknad och en totalmarknad som minskar något. Förutsättning för denna marknadsbedömning är dock att den pågående pandemin klingar av.

### Nettoomsättning och resultat

#### Oktober–december

Nettoomsättningen i Sverige ökade med 3 procent till 3 066 (2 981) MSEK. Den ökade nettoomsättningen hänförs till installationsverksamheten medan nettoomsättningen inom serviceverksamheten minskade. Den organiska tillväxten uppgick till 0 procent.

EBITA ökade med 16 procent och uppgick till 291 (251) MSEK, EBITA-marginalen ökade och uppgick till på 9,5 (8,4) procent. Den förbättrade EBITA-marginalen förklaras i huvudsak av resultatförbättring i Stockholmsverksamheten, men även övrig verksamhet har bidragit till en högre EBITA-marginal.

#### Januari–december

Nettoomsättningen i Sverige ökade med 6 procent till 11 313

(10 664) MSEK. Den ökade nettoomsättningen är hänförlig till både service- och installationsverksamheten. Den organiska tillväxten uppgick till 2 procent.

EBITA ökade med 11 procent och uppgick till 801 (723) MSEK, EBITA-marginalen ökade och uppgick till på 7,1 (6,8) procent.

### Orderingång och orderstock

#### Oktober–december

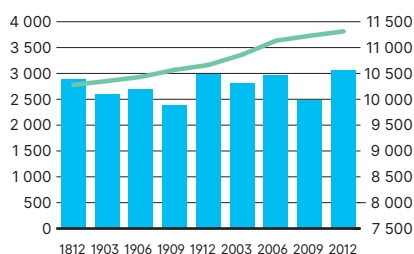
Orderingången minskade med 24 procent och uppgick till 2 702 (3 564) MSEK, den lägre orderingången förklaras delvis av ett högt jämförelsetal då en order på 681 MSEK erhöles i det fjärde kvartalet 2019. Orderingången avser i huvudsak mindre och medelstora installationsprojekt och service.

Orderstocken vid utgången av kvartalet var 7 procent lägre än motsvarande period föregående år och uppgick till 8 400 (9 020) MSEK. I kvartalet minskade orderstocken med 364 MSEK.

#### Januari–december

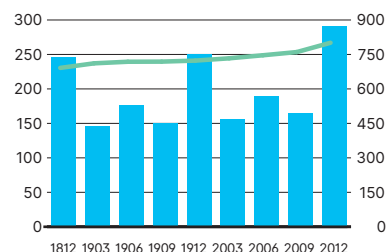
Orderingången minskade med 14 procent och uppgick till 10 677 (12 358) MSEK. Den lägre orderingången förklaras delvis av ett högt jämförelsetal, då en order på 1 144 MSEK avseende Förbifart Stockholm erhöles i det första kvartalet 2019 samt en order på 681 MSEK som erhöles i det fjärde kvartalet 2019.

### Nettoomsättning i MSEK



- Nettoomsättning per kvartal
- Nettoomsättning, rullande 12 månader

### EBITA i MSEK



- EBITA per kvartal
- EBITA, rullande 12 månader

MSEK	okt-dec 2020	okt-dec 2019	jan-dec 2020	jan-dec 2019
Nettoomsättning	3 066	2 981	11 313	10 664
EBITA	291	251	801	723
EBITA-marginal, %	9,5	8,4	7,1	6,8
Orderingång	2 702	3 564	10 677	12 358
Orderstock	8 400	9 020	8 400	9 020
Genomsnittligt antal medarbetare	5 831	5 887	5 831	5 887

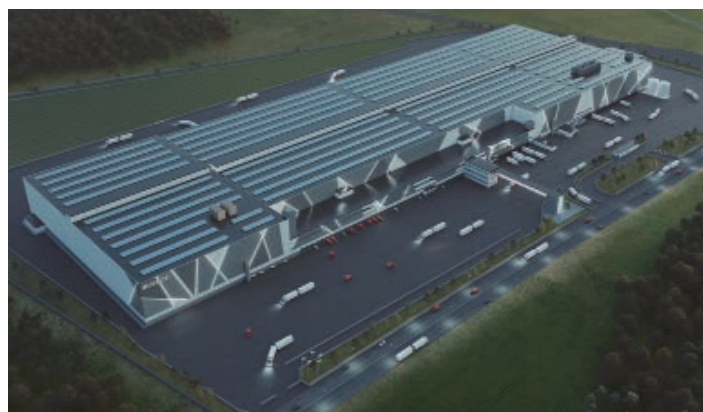


FOTO: LOGICENTERS KROOK & TJÄDER

**Vi installerar i nytt logistikcenter i Bålsta.** När Axfoodkoncernen bygger ett av Europas modernaste lager för butik och e-handel, fick Bravida uppdraget av NREP Logicens och Dagab att utföra detaljprojektering samt installation av el, tele och processkyla. Det nya lagret är en av Axfoods största investeringar genom tiderna och kommer bli cirka 100 000 kvadratmeter stort. Projektet ingår i orderstocken för det andra och tredje kvartalet och ska stå klart i slutet av 2023. Bravidas uppdrag beräknas vara klart till 2022.

## Verksamheten i Norge

### Marknad

Covid-19 pandemin har medfört att efterfrågan på service har minskat. Den pågående pandemin gör marknadsutvecklingen under den närmaste tiden svårbedömd. Externa marknadsbedömningar för 2021 pekar mot en förbättrad servicemarknad och en svagare installationsmarknad och en totalmarknad som minskar något. Förutsättning för denna marknadsbedömning är dock att den pågående pandemin klingar av.

### Nettoomsättning och resultat

#### Oktober–december

Nettoomsättningen minskade med 15 procent och uppgick till 1 121 (1 322) MSEK. I lokal valuta minskade nettoomsättningen med 6 procent. I kvartalet minskade nettoomsättningen både inom service- och installationsverksamheten. Valutakursförändringar har haft en negativ påverkan på nettoomsättningen med 10 procent. Den organiska tillväxten var negativ och uppgick till -7 procent.

EBITA minskade med 19 procent och uppgick till 72 (88) MSEK. EBITA-marginalen minskade och uppgick till 6,4 (6,7) procent vilket förklaras av den lägre omsättningen och korrigering av marginalen i några projekt.

#### Januari–december

Nettoomsättningen minskade med 12 procent och uppgick till 4 304 (4 867) MSEK. I lokal valuta minskade nettoomsättningen med 3 procent. I perioden minskade nettoomsättningen både

inom service- och installationsverksamheten. Valutakursförändringar har haft en negativ påverkan på nettoomsättningen med 9 procent. Den organiska tillväxten var negativ och uppgick till -4 procent. EBITA var oförändrad och uppgick till 245 (245) MSEK, EBITA-marginalen ökade och uppgick till 5,7 (5,0) procent.

### Orderingång och orderstock

#### Oktober–december

Orderingången minskade med 15 procent till 891 (1 047) MSEK, i lokal valuta minskade orderingången med 12 procent. Orderingången avser i huvudsak mindre och medelstora installationsprojekt och service.

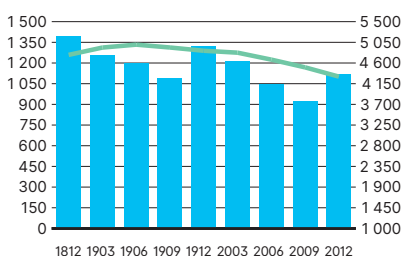
Orderstocken vid utgången av kvartalet var 18 procent lägre än motsvarande period föregående år och uppgick till 2 097 (2 553) MSEK. I lokal valuta minskade orderstocken med 9 procent. I kvartalet minskade orderstocken med 230 MSEK.

Bravida arbetar med ett flertal stora så kallade partneringsprojekt som befinner sig i en tidig planeringsfas, dessa ingår ännu inte i orderstocken.

#### Januari–december

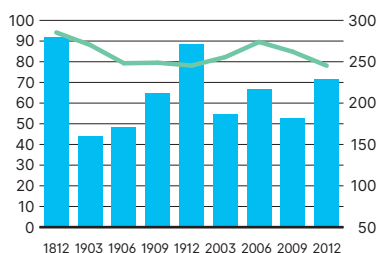
Orderingången minskade med 21 procent till 3 848 (4 867) MSEK, i lokal valuta minskade orderingången med 6 procent. Orderingången avser i huvudsak mindre och medelstora installationsprojekt och service.

### Nettoomsättning i MSEK



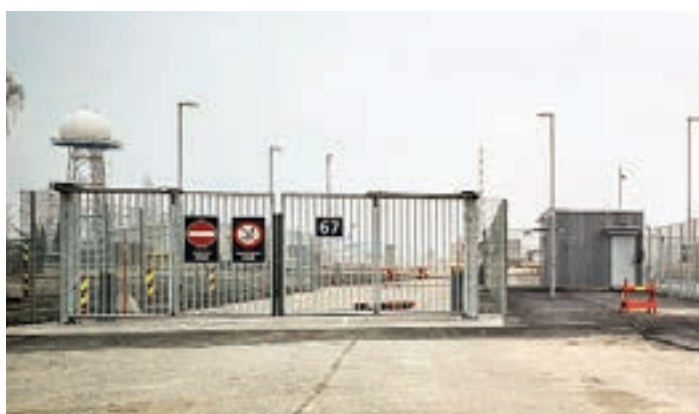
- Nettoomsättning per kvartal
- Nettoomsättning, rullande 12 månader

### EBITA i MSEK



- EBITA per kvartal
- EBITA, rullande 12 månader

MSEK	okt-dec 2020	okt-dec 2019	jan-dec 2020	jan-dec 2019
Nettoomsättning	1 121	1 322	4 304	4 867
EBITA	72	88	245	245
EBITA-marginal, %	6,4	6,7	5,7	5,0
Orderingång	891	1 047	3 848	4 867
Orderstock	2 097	2 553	2 097	2 553
Genomsnittligt antal medarbetare	2 997	2 975	2 997	2 975



**Service- och installationsarbeten på Norges fyra största flygplatser.** Under kvartalet tecknades ett ramavtal om service- och installationsarbeten med Avinor AS på flygplatserna i Oslo, Bergen, Stavanger och Trondheim. Avtalet löper inledningsvis under två år och vi på Bravida kommer att finnas på plats lokalt med en avdelning på varje flygplats. Genom vår expertis och kunskap inom klimatsmarta tekniska installationer, kommer vi på Bravida att bistå Avinor AS med hållbara lösningar för framtidens flygplats.

## Verksamheten i Danmark

### Marknad

Covid-19 pandemin har medfört att efterfrågan på service har minskat. Den pågående pandemin gör marknadsutvecklingen under den närmaste tiden svårbedömd. Efterfrågan på renoveringsarbeten förväntas vara fortsatt god, vilket stabiliserar marknadsutvecklingen. Konfidensindikatorn för byggindustrin är fortsatt under normalnivån men har förbättrats i kvartalet. Externa marknadsbedömningar för 2021 pekar mot en förbättrad servicemarknad och en svagare installationsmarknad och en totalmarknad som minskar något. Förutsättning för denna marknadsbedömning är dock att den pågående pandemin klingar av.

### Nettoomsättning och resultat

#### Oktober–december

Nettoomsättningen ökade med 3 procent och uppgick till 1 091 (1 058) MSEK. Den ökade nettoomsättningen hänförs till både service- och installationsverksamheten.

Den organiska tillväxten var negativ och uppgick till -3 procent. Valutakursförändringar har haft en negativ påverkan på nettoomsättningen med 3 procent.

EBITA minskade med 2 procent och uppgick till 68 (70) MSEK, EBITA-marginalen minskade och uppgick till 6,3 (6,6) procent. Den lägre EBITA-marginalen förklaras av sämre resultat i några projekt.

#### Januari–december

Nettoomsättningen ökade med 12 procent och uppgick till 4 217 (3 773) MSEK. Den ökade nettoomsättningen är hänförlig till installationsverksamheten. Den organiska tillväxten uppgick till 0 procent. Valutakursförändringar har haft en negativ påverkan på nettoomsättningen med 1 procent. EBITA ökade med 7 procent och uppgick till 220 (206) MSEK, EBITA-marginalen minskade och uppgick till 5,2 (5,4) procent.

### Orderingång och orderstock

#### Oktober–december

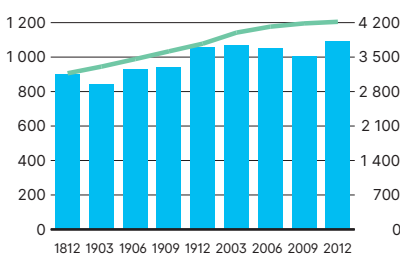
Orderingången ökade med 73 procent i jämförelse med samma period föregående år och uppgick till 1 221 (706) MSEK. Orderingången avser mindre och medelstora installationsprojekt och service.

Orderstocken vid utgången av kvartalet var 12 procent högre än motsvarande period föregående år och uppgick till 2 451 (2 196) MSEK. I kvartalet ökade orderstocken med 121 MSEK.

#### Januari–december

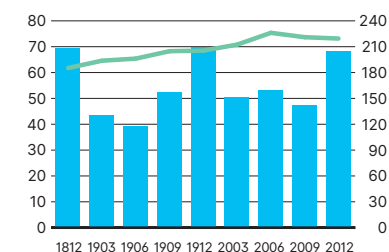
Orderingången ökade med 6 procent och uppgick till 4 277 (4 049) MSEK. Orderingången avser mindre och medelstora installationsprojekt och service.

### Nettoomsättning i MSEK



- Nettoomsättning per kvartal
- Nettoomsättning, rullande 12 månader

### EBITA i MSEK



- EBITA per kvartal
- EBITA, rullande 12 månader

MSEK	okt-dec 2020	okt-dec 2019	jan-dec 2020	jan-dec 2019
Nettoomsättning	1 091	1 058	4 217	3 773
EBITA	68	70	220	206
EBITA-marginal, %	6,3	6,6	5,2	5,4
Orderingång	1 221	706	4 277	4 049
Orderstock	2 451	2 196	2 451	2 196
Genomsnittligt antal medarbetare	2 315	2 173	2 315	2 173



**Vi tecknar avtal om service och underhåll av olika säkerhetslösningar.** Under november månad ingick Bravidas avdelning Fire & Security ett avtal med den kommunala medlemsföreningen KomUdbud. Avtalet avser service och underhåll av automatiska brandlarm och dörrstängningar, samt varningssystem i 490 anläggningar i totalt sex kommuner. Avtalet gäller från januari 2021 och löper över fyra år.



## Verksamheten i Finland

### Marknad

Covid-19 pandemin har medfört att efterfrågan på service har minskat. Den pågående pandemin gör marknadsutvecklingen under den närmaste tiden svårbedömd. Konfidensindikatorn för byggindustrin är fortsatt under normalnivån. Externa marknadsbedömningar för 2021 pekar mot en förbättrad servicemarknad och en svagare installationsmarknad och en totalmarknad som minskar något. Förutsättning för denna marknadsbedömning är dock att den pågående pandemin klingar av.

### Nettoomsättning och resultat

#### Oktober–december

Nettoomsättningen ökade med 21 procent och uppgick till 389 (323) MSEK. Den ökade nettoomsättningen hänförs till både service- och installationsverksamheten. Den organiska tillväxten uppgick till 18 procent. Valutakursförändringar har haft en negativ påverkan på nettoomsättningen med 3 procent.

EBITA ökade med 18 MSEK och uppgick till 32 (14) MSEK, EBITA-marginalen ökade och uppgick till 8,1 (4,2) procent. Det förbättrade resultatet förklaras av tidigare genomförd omstrukturering, projektselektering och högre nettoomsättning.

#### Januari–december

Nettoomsättningen ökade med 18 procent och uppgick till 1 392 (1 182) MSEK. Den ökade nettoomsättningen hänförs till både service- och installationsverksamheten. Den organiska tillväxten uppgick till 13 procent. Valutakursförändringar har haft en negativ påverkan på nettoomsättningen med 1 procent.

EBITA ökade med 34 MSEK och uppgick till 56 (22) MSEK, EBITA-marginalen ökade och uppgick till 4,0 (1,9) procent.

### Orderingång och orderstock

#### Oktober–december

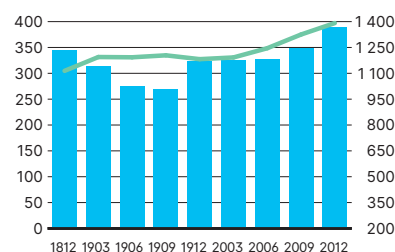
Orderingången ökade med 54 procent och uppgick till 379 (246) MSEK. Orderingången avser mindre och medelstora installationsprojekt och service.

Orderstocken vid utgången av kvartalet var 18 procent högre än motsvarande period föregående år och uppgick till 842 (716) MSEK. I kvartalet minskade orderstocken med 10 MSEK.

#### Januari–december

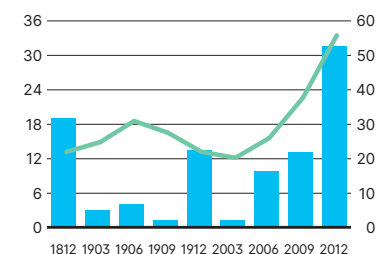
Orderingången ökade med 13 procent och uppgick till 1 518 (1 340) MSEK.

### Nettoomsättning i MSEK



- Nettoomsättning per kvartal
- Nettoomsättning, rullande 12 månader

### EBITA i MSEK



- EBITA per kvartal
- EBITA, rullande 12 månader

MSEK	okt–dec 2020	okt–dec 2019	jan–dec 2020	jan–dec 2019
Nettoomsättning	389	323	1 392	1 182
EBITA	32	14	56	22
EBITA-marginal, %	8,1	4,2	4,0	1,9
Orderingång	379	246	1 518	1 340
Orderstock	842	716	842	716
Genomsnittligt antal medarbetare	666	596	666	596



Vi gör installationer när en ny hållbar skola byggs i Lempäälä. Bravida har fått i uppdrag att ansvara för design och installation av el, ventilation, värme och sanitet i den nya Kanavaskolan på 5 500 kvm. Ett stort fokus med byggnationen läggs på hållbarhet och användning av återvinningsbart material, samt att skapa en modern, funktionell inlärningsmiljö för 450 studenter, när skolan står färdig under hösten 2021.

# Finansiell rapportering

## Koncernens resultaträkning i sammandrag

MSEK	okt-dec 2020	okt-dec 2019	jan-dec 2020	jan-dec 2019
<b>Nettoomsättning</b>	<b>5 614</b>	<b>5 667</b>	<b>21 147</b>	<b>20 404</b>
Kostnader för produktion	-4 671	-4 743	-18 093	-17 503
<b>Bruttoresultat</b>	<b>943</b>	<b>924</b>	<b>3 054</b>	<b>2 901</b>
Försäljnings- och administrationskostnader	-466	-500	-1 706	-1 678
<b>Rörelseresultat</b>	<b>477</b>	<b>424</b>	<b>1 348</b>	<b>1 224</b>
Finansnetto	-28	-17	-74	-73
<b>Resultat före skatt</b>	<b>449</b>	<b>407</b>	<b>1 274</b>	<b>1 151</b>
Skatt	-99	-105	-276	-267
<b>Periodens resultat</b>	<b>351</b>	<b>303</b>	<b>997</b>	<b>884</b>
<b>Periodens resultat hänförligt till:</b>				
Moderbolagets ägare	351	304	1 002	882
Innehavare utan bestämmande inflytande	0	-1	-5	2
<b>Periodens resultat</b>	<b>351</b>	<b>303</b>	<b>997</b>	<b>884</b>
Resultat per aktie före utspädning, SEK	1,73	1,50	4,94	4,36
Resultat per aktie efter utspädning, SEK	1,73	1,50	4,93	4,35

## Koncernens rapport över totalresultat i sammandrag

MSEK	okt-dec 2020	okt-dec 2019	jan-dec 2020	jan-dec 2019
<b>Periodens resultat</b>	<b>351</b>	<b>303</b>	<b>997</b>	<b>884</b>
<b>Övrigt totalresultat</b>				
<b>Poster som har omförts eller kan omföras till årets resultat</b>				
Periodens omräkningsdifferenser vid omräkning av utländska verksamheter	-44	-83	-150	15
<b>Poster som inte kan omföras till årets resultat</b>				
Omvärdering av förmånsbestämda pensioner	-50	20	10	-204
Skatt hänförlig till omvärdering pensioner	11	-4	-2	44
<b>Periodens övriga totalresultat</b>	<b>-83</b>	<b>-67</b>	<b>-142</b>	<b>-145</b>
<b>Periodens totalresultat</b>	<b>268</b>	<b>235</b>	<b>855</b>	<b>739</b>
<b>Periodens totalresultat hänförligt till:</b>				
Moderbolagets ägare	268	236	853	737
Innehavare utan bestämmande inflytande	0	-1	2	2
<b>Periodens totalresultat</b>	<b>268</b>	<b>235</b>	<b>855</b>	<b>739</b>

## Sammandrag av koncernens balansräkning

MSEK	2020-12-31	2019-12-31
Goodwill	8 904	8 731
Nyttjanderättstillgångar	1 002	1 029
Övriga anläggningstillgångar	179	179
<b>Summa anläggningstillgångar</b>	<b>10 084</b>	<b>9 939</b>
Kundfordringar	3 391	3 540
Avtalstillgångar	1 257	1 514
Övriga omsättningstillgångar	574	545
Likvida medel	1 748	972
<b>Summa omsättningstillgångar</b>	<b>6 969</b>	<b>6 571</b>
<b>Summa tillgångar</b>	<b>17 053</b>	<b>16 510</b>
Eget kapital hänförligt till moderbolagets ägare	5 855	5 587
Innehavare utan bestämmande inflytande	21	9
<b>Summa eget kapital</b>	<b>5 876</b>	<b>5 596</b>
Långfristiga skulder	1 770	1 500
Leasingskulder	679	700
<b>Summa långfristiga skulder</b>	<b>2 449</b>	<b>2 200</b>
Leasingskulder	343	340
Leverantörsskulder	2 123	2 239
Avtalsskulder	2 049	2 004
Övriga kortfristiga skulder	4 213	4 131
<b>Summa kortfristiga skulder</b>	<b>8 728</b>	<b>8 714</b>
<b>Summa skulder</b>	<b>11 177</b>	<b>10 914</b>
<b>Summa eget kapital och skulder</b>	<b>17 053</b>	<b>16 510</b>
Varav räntebärande skulder	2 872	3 035

## Förändring av eget kapital

MSEK	jan-dec 2020	jan-dec 2019
<b>Koncernens eget kapital</b>		
Belopp vid periodens ingång	5 596	5 238
Periodens totalresultat	855	739
Innehav utan bestämmande inflytandes säljoption	-136	-
Utdelning	-457	-404
Kostnad för långsiktiga incitamentsprogram	17	24
<b>Belopp vid periodens utgång</b>	<b>5 876</b>	<b>5 596</b>

## Sammandrag av koncernens kassaflödesanalys

MSEK	okt-dec 2020	okt-dec 2019	jan-dec 2020	jan-dec 2019
<b>Kassaflöde från den löpande verksamheten</b>				
Resultat före skatt	449	407	1 274	1 151
Justering för poster som inte ingår i kassaflödet	205	120	569	423
Betald skatt	-68	-54	-244	-154
Förändring av rörelsekapitalet	288	515	572	179
<b>Kassaflöde från den löpande verksamheten</b>	<b>873</b>	<b>989</b>	<b>2 171</b>	<b>1 599</b>
<b>Investeringsverksamheten</b>				
Förvärv av dotterbolag och verksamheter	-51	-62	-281	-469
Övrigt	-11	-16	-34	-34
<b>Kassaflöde från investeringsverksamheten</b>	<b>-62</b>	<b>-79</b>	<b>-316</b>	<b>-503</b>
<b>Finansieringsverksamheten</b>				
Nettoförändring av lån	390	-285	-145	-105
Amortering av leasingskuld	-106	-100	-388	-372
Utbetald utdelning	-457	-	-457	-404
<b>Kassaflöde från finansieringsverksamheten</b>	<b>-172</b>	<b>-385</b>	<b>-990</b>	<b>-881</b>
<b>Periodens kassaflöde</b>	<b>639</b>	<b>525</b>	<b>866</b>	<b>215</b>
Likvida medel vid periodens början	1 129	467	972	735
Omräkningsdifferens i likvida medel	-20	-20	-90	22
<b>Likvida medel vid perioden slut</b>	<b>1 748</b>	<b>972</b>	<b>1 748</b>	<b>972</b>

## Sammandrag av moderbolagets resultaträkning

MSEK	okt-dec 2020	okt-dec 2019	jan-dec 2020	jan-dec 2019
<b>Nettoomsättning</b>	<b>52</b>	<b>52</b>	<b>192</b>	<b>184</b>
Försäljnings- och administrationskostnader	-31	-41	-154	-139
<b>Rörelseresultat</b>	<b>21</b>	<b>11</b>	<b>38</b>	<b>46</b>
Finansnetto	-10	-1	-21	-25
<b>Resultat efter finansnetto</b>	<b>11</b>	<b>9</b>	<b>17</b>	<b>21</b>
Koncernbidrag, netto	140	11	140	11
Bokslutsdispositioner	-40	-9	-40	-6
<b>Resultat före skatt</b>	<b>111</b>	<b>11</b>	<b>117</b>	<b>26</b>
Skatt	-26	-6	-26	-7
<b>Periodens resultat</b>	<b>85</b>	<b>5</b>	<b>91</b>	<b>20</b>

## Sammandrag av moderbolagets balansräkning

MSEK	2020-12-31	2019-12-31
Aktier i dotterföretag	7 341	7 341
Uppskjuten skattefordran	0	0
<b>Summa anläggningstillgångar</b>	<b>7 341</b>	<b>7 341</b>
Fordringar hos koncernföretag	1 225	1 629
Kortfristiga fordringar	45	21
<b>Summa kortfristiga fordringar</b>	<b>1 270</b>	<b>1 650</b>
Kassa och bank	1 626	811
<b>Summa omsättningstillgångar</b>	<b>2 897</b>	<b>2 461</b>
<b>Summa tillgångar</b>	<b>10 238</b>	<b>9 803</b>
Bundet eget kapital	4	4
Fritt eget kapital	4 096	4 444
<b>Eget kapital</b>	<b>4 100</b>	<b>4 448</b>
Obeskattade reserver	520	480
Skulder till kreditinstitut	500	500
Avsättningar	1	1
<b>Summa långfristiga skulder</b>	<b>501</b>	<b>501</b>
Kortfristiga lån	1 350	1 495
Skulder till koncernföretag	3 708	2 838
Kortfristiga skulder	60	41
<b>Summa kortfristiga skulder</b>	<b>5 118</b>	<b>4 374</b>
<b>Summa eget kapital och skulder</b>	<b>10 238</b>	<b>9 803</b>
Varav räntebärande skulder	1 850	1 995

## Kvartalsdata

	okt-dec 2020	jul-sep 2020	apr-jun 2020	jan-mar 2020	okt-dec 2019	jul-sep 2019	apr-jun 2019	jan-mar 2019
<b>RESULTATRÄKNING I MSEK</b>								
Nettoomsättning	5 614	4 750	5 382	5 401	5 667	4 638	5 087	5 013
Kostnader för produktion	-4 671	-4 103	-4 632	-4 688	-4 743	-4 004	-4 401	-4 355
<b>Bruttoresultat</b>	<b>943</b>	<b>647</b>	<b>750</b>	<b>713</b>	<b>924</b>	<b>634</b>	<b>686</b>	<b>658</b>
Försäljnings- och administrationskostnader	-466	-364	-433	-442	-500	-358	-413	-407
<b>Rörelseresultat</b>	<b>477</b>	<b>283</b>	<b>317</b>	<b>271</b>	<b>424</b>	<b>276</b>	<b>274</b>	<b>250</b>
Finansnetto	-28	-12	-13	-21	-17	-16	-16	-24
<b>Resultat efter finansiella poster</b>	<b>449</b>	<b>271</b>	<b>303</b>	<b>250</b>	<b>407</b>	<b>259</b>	<b>257</b>	<b>227</b>
Skatt	-99	-58	-66	-54	-105	-58	-56	-49
<b>Periodens resultat</b>	<b>351</b>	<b>213</b>	<b>238</b>	<b>196</b>	<b>303</b>	<b>202</b>	<b>201</b>	<b>178</b>

	2020-12-31	2020-09-30	2020-06-30	2020-03-31	2019-12-31	2019-09-30	2019-06-30	2019-03-31
<b>BALANSRÄKNING I MSEK</b>								
Goodwill	8 904	8 957	8 908	8 807	8 731	8 743	8 586	8 347
Övriga anläggningstillgångar	1 180	1 045	1 110	1 182	1 208	1 085	1 120	1 149
Omsättningstillgångar	5 221	5 675	5 710	5 807	5 599	5 697	5 470	5 329
Likvida medel	1 748	1 129	1 103	1 131	972	467	545	595
<b>Summa tillgångar</b>	<b>17 053</b>	<b>16 807</b>	<b>16 830</b>	<b>16 928</b>	<b>16 510</b>	<b>15 992</b>	<b>15 720</b>	<b>15 421</b>
Eget kapital	5 876	6 033	5 819	5 758	5 596	5 355	5 141	5 488
Lån	500	1 012	1 018	800	500	1 100	1 100	1 100
Långfristiga skulder	1 949	1 717	1 760	1 717	1 700	1 548	1 568	1 347
Kortfristiga skulder	8 728	8 045	8 233	8 653	8 714	7 988	7 911	7 487
<b>Summa eget kapital och skulder</b>	<b>17 053</b>	<b>16 807</b>	<b>16 830</b>	<b>16 928</b>	<b>16 510</b>	<b>15 992</b>	<b>15 720</b>	<b>15 421</b>

	okt-dec 2020	jul-sep 2020	apr-jun 2020	jan-mar 2020	okt-dec 2019	jul-sep 2019	apr-jun 2019	jan-mar 2019
<b>KASSAFLÖDE I MSEK</b>								
Kassaflöde från den löpande verksamheten	873	10	728	560	989	65	131	414
Kassaflöde från investeringsverksamheten	-62	-27	-146	-81	-79	-130	-168	-127
Kassaflöde från finansieringsverksamheten	-172	43	-590	-270	-385	-12	-24	-460
<b>Periodens kassaflöde</b>	<b>639</b>	<b>26</b>	<b>-8</b>	<b>208</b>	<b>525</b>	<b>-77</b>	<b>-61</b>	<b>-172</b>

	okt-dec 2020	jul-sep 2020	apr-jun 2020	jan-mar 2020	okt-dec 2019	jul-sep 2019	apr-jun 2019	jan-mar 2019
<b>NYCKELTAL</b>								
Rörelsemarginal (EBIT), %	8,5	6,0	5,9	5,0	7,5	6,0	5,4	5,0
EBITA-marginal, %	8,5	6,0	5,9	5,0	7,5	6,0	5,4	5,0
Avkastning på eget kapital, %	16,7	16,0	16,2	15,9	16,1	18,2	18,0	18,0
Nettoskuldsättning	-1 124	-1 230	-1 185	-1 698	-2 063	-2 735	-2 612	-2 115
Nettoskuldsättning / EBITDA	0,6	0,7	0,7	1,0	1,3	1,8	1,8	1,6
Kassagenerering, % 12 m	153	167	149	127	115	104	98	124
Räntetäckningsgrad, ggr	32,9	29,8	24,5	25,0	34,6	19,7	19,9	20,9
Soliditet, %	34,5	35,9	34,6	34,0	33,9	33,5	32,7	35,6
Orderingång	5 140	4 024	5 346	5 732	5 546	5 055	5 467	6 465
Orderstock	13 791	14 274	14 952	14 985	14 485	14 507	13 905	13 474
Genomsnittligt antal medarbetare	11 906	11 972	11 940	11 811	11 722	11 584	11 339	11 252
Administrationskostnader i % av omsättningen	8,3	7,7	8,1	8,2	8,8	7,7	8,1	8,1
Rörelsekapital i % av omsättningen	-7,5	-6,7	-8,1	-6,5	-5,6	-3,1	-4,3	-5,3
Resultat per aktie före utspädning, SEK	1,73	1,07	1,17	0,97	1,50	0,99	0,99	0,88
Resultat per aktie efter utspädning, SEK	1,73	1,07	1,17	0,96	1,50	0,99	0,99	0,88
Eget kapital per aktie, SEK	28,85	29,72	28,64	28,37	27,57	26,34	25,29	27,07
Kassaflöde från den löpande verksamheten per aktie, SEK	4,30	0,05	3,59	2,76	4,88	0,32	0,65	2,05
Börskurs på balansdagen, SEK	109,50	109,20	89,05	70,15	90,95	86,35	82,30	81,95

## Avstämning av nyckeltal, ej definierade enligt IFRS

Bolaget presenterar vissa finansiella mått i delårsrapporten som inte definieras enligt IFRS. Bolaget anser att dessa mått ger värdefull kompletterande information till investerare och bolagets ledning då de möjliggör utvärdering av relevanta trender. Bravidas definitioner av dessa mått kan skilja sig från andra företags definitioner av samma begrepp. Dessa finansiella mått ska därför ses som ett komplement snarare än en ersättning för mått som definieras enligt IFRS. För definitioner av nyckeltal se sida 20.

Avstämning av nyckeltal, ej definierade av IFRS	okt-dec 2020	jul-sep 2020	apr-jun 2020	jan-mar 2020	okt-dec 2019	jul-sep 2019	apr-jun 2019	jan-mar 2019
<b>Nettoskuldsättning</b>								
Räntebärande skulder	-2 872	-2 359	-2 288	-2 830	-3 035	-3 202	-3 157	-2 710
Likvida medel	1 748	1 129	1 103	1 131	972	467	545	595
<b>Summa nettoskuldsättning</b>	<b>-1 124</b>	<b>-1 230</b>	<b>-1 185</b>	<b>-1 698</b>	<b>-2 063</b>	<b>-2 735</b>	<b>-2 612</b>	<b>-2 115</b>
<b>EBITA</b>								
Rörelseresultat, EBIT	477	283	317	271	424	276	274	250
Av- och nedskrivningar på immateriella anläggningstillgångar	0	1	1	1	1	1	1	1
<b>EBITA</b>	<b>478</b>	<b>284</b>	<b>317</b>	<b>272</b>	<b>425</b>	<b>276</b>	<b>274</b>	<b>251</b>
<b>EBITDA</b>								
Rörelseresultat, EBIT	477	283	317	271	424	276	274	250
Avskrivningar och nedskrivningar	121	102	104	106	111	105	101	101
<b>EBITDA</b>	<b>599</b>	<b>385</b>	<b>421</b>	<b>377</b>	<b>535</b>	<b>380</b>	<b>374</b>	<b>351</b>
<b>Rörelsekapital</b>								
Omsättningstillgångar	6 969	6 804	6 813	6 939	6 571	6 164	6 015	5 925
Likvida medel	-1 748	-1 129	-1 103	-1 131	-972	-467	-545	-595
Kortfristiga skulder	-8 728	-8 045	-8 233	-8 653	-8 714	-7 988	-7 911	-7 487
Leasing kortfristig skuld	343	308	322	336	340	336	332	332
Kortfristiga lån	1 350	465	320	1 020	1 495	1 180	1 100	630
Avsättningar	226	173	172	141	144	142	152	147
<b>Summa rörelsekapital</b>	<b>-1 587</b>	<b>-1 424</b>	<b>-1 709</b>	<b>-1 349</b>	<b>-1 136</b>	<b>-633</b>	<b>-858</b>	<b>-1 048</b>
<b>Räntetäckningsgrad</b>								
Resultat före skatt	449	271	303	250	407	259	257	227
Räntekostnader	14	9	13	10	12	14	14	11
<b>Summa</b>	<b>463</b>	<b>281</b>	<b>316</b>	<b>260</b>	<b>419</b>	<b>273</b>	<b>271</b>	<b>238</b>
Räntekostnader	14	9	13	10	12	14	14	11
<b>Räntetäckningsgrad, ggr</b>	<b>32,9</b>	<b>29,8</b>	<b>24,5</b>	<b>25,0</b>	<b>34,6</b>	<b>19,7</b>	<b>19,9</b>	<b>20,9</b>
<b>Kassagenerering*</b>								
Rörelseresultat före av- och nedskrivningar senaste 12 månader	1 363	1 316	1 308	1 264	1 244	1 258	1 253	1 263
Ej kassapåverkande poster i EBITDA-resultatet senaste 12 månader	135	55	50	30	-2	81	70	58
Förändring i rörelsekapital senaste 12 månader	572	800	560	298	179	-44	-108	218
Investeringar i maskiner och inventarier senaste 12 månader	-34	-40	-27	-28	-34	-23	-19	-18
<b>Summa operativt kassaflöde</b>	<b>2 036</b>	<b>2 131</b>	<b>1 891</b>	<b>1 564</b>	<b>1 387</b>	<b>1 272</b>	<b>1 196</b>	<b>1 521</b>
Rörelseresultat senaste 12 månader	1 328	1 279	1 272	1 228	1 209	1 223	1 219	1 229
Kassagenerering senaste 12 månader, %	153	167	149	127	115	104	98	124

\*Exklusive IFRS 16 Leasingavtal

## Noter

### NOT 1. Redovisningsprinciper

Denna delårsrapport för koncernen är upprättad enligt International Reporting Standards (IFRS) med tillämpning av IAS 34 Delårsrapportering. Moderbolaget tillämpar RFR 2 Redovisning för juridiska personer och Årsredovisningslagen kapitel 9, delårsrapport. Tillämpade redovisningsprinciper överensstämmer med vad som framgår av årsredovisningen för 2019.

IASB har publicerat tillägg till standarder effektiva från 1 januari 2020 eller senare. Dessa tillägg har inte haft någon väsentlig påverkan på Bravidas finansiella rapporter.

Samtliga belopp i denna delårsrapport är angivna i miljoner svenska kronor, MSEK, om ej annat anges och avrundningsdifferenser kan därför förekomma.

### NOT 2. Segmentsredovisning och intäkternas fördelning

#### Nettoomsättning per land

MSEK	okt-dec 2020	för- delning	okt-dec 2019	för- delning	jan-dec 2020	för- delning	jan-dec 2019	för- delning
Sverige	3 066	55 %	2 981	53 %	11 313	53 %	10 664	52 %
Norge	1 121	20 %	1 322	23 %	4 304	20 %	4 867	24 %
Danmark	1 091	19 %	1 058	19 %	4 217	20 %	3 773	18 %
Finland	389	7 %	323	6 %	1 392	7 %	1 182	6 %
Koncerngemensamt och elimineringsar	-54		-17		-79		-81	
<b>Totalt</b>	<b>5 614</b>		<b>5 667</b>		<b>21 147</b>		<b>20 404</b>	

#### EBITA, EBITA-marginal och resultat före skatt

MSEK	okt-dec 2020	EBITA- marginal	okt-dec 2019	EBITA- marginal	jan-dec 2020	EBITA- marginal	jan-dec 2019	EBITA- marginal
Sverige	291	9,5 %	251	8,4 %	801	7,1 %	723	6,8 %
Norge	72	6,4 %	88	6,7 %	245	5,7 %	245	5,0 %
Danmark	68	6,3 %	70	6,6 %	220	5,2 %	206	5,4 %
Finland	32	8,1 %	14	4,2 %	56	4,0 %	22	1,9 %
Koncerngemensamt	15		2		29		30	
<b>EBITA</b>	<b>478</b>	<b>8,5 %</b>	<b>425</b>	<b>7,5 %</b>	<b>1 351</b>	<b>6,4 %</b>	<b>1 226</b>	<b>6,0 %</b>
Avskrivningar immateriella tillgångar	0		-1		-2		-3	
Finansnetto	-28		-17		-74		-73	
<b>Resultat före skatt (EBT)</b>	<b>449</b>		<b>407</b>		<b>1 274</b>		<b>1 151</b>	



## NOT 2. Segmentsredovisning och intäkternas fördelning, forts.

Intäkternas fördelning	okt-dec 2020			okt-dec 2019		
	Service	Installation	Totalt	Service	Installation	Totalt
Sverige	1 422	1 645	3 066	1 497	1 483	2 981
Norge	607	514	1 121	705	617	1 322
Danmark	441	650	1 091	433	625	1 058
Finland	93	296	389	73	250	323
Elimineringar	-43	-10	-54	-2	-15	-17
<b>Koncernen</b>	<b>2 519</b>	<b>3 095</b>	<b>5 614</b>	<b>2 707</b>	<b>2 960</b>	<b>5 667</b>

Intäkter per kategori, MSEK	jan-dec 2020			jan-dec 2019		
	Service	Installation	Totalt	Service	Installation	Totalt
Sverige	5 439	5 874	11 313	5 285	5 378	10 664
Norge	2 176	2 128	4 304	2 452	2 414	4 867
Danmark	1 557	2 660	4 217	1 592	2 180	3 773
Finland	329	1 063	1 392	282	900	1 182
Elimineringar	-49	-30	-79	-40	-41	-81
<b>Koncernen</b>	<b>9 452</b>	<b>11 695</b>	<b>21 147</b>	<b>9 572</b>	<b>10 832</b>	<b>20 404</b>

Genomsnittligt antal medarbetare	jan-dec 2020	jan-dec 2019
Sverige	5 831	5 887
Norge	2 997	2 975
Danmark	2 315	2 173
Finland	666	596
Koncerngemensamt	98	91
<b>Totalt</b>	<b>11 906</b>	<b>11 722</b>

## NOT 3. Förvärv av rörelse

Bravida genomförde under året följande förvärv:

Förvärvad enhet	Land	Teknikområde	Art	Tidpunkt	Andel av röster	Anställda	Beräknad årsomsättning, MSEK
ICS Industrial Cooling Systems A/S	Danmark	Kyla	Bolag	Januari	100 %	67	171
Rakkestad Energi	Norge	El	Inkråm	Januari	-	10	21
Rörteamet Själevad AB	Sverige	Vs, ventilation	Bolag	Mars	100 %	18	32
Ventilationskontroll & Plåt i Kiruna	Sverige	Ventilation	Inkråm	Mars	-	13	15
Kylteknik i Bohuslän AB	Sverige	Kyla	Bolag	April	100 %	13	21
Solkraft EMK AB	Sverige	Solceller	Bolag	Maj	51 %	100	172
Direct Larm Bergslagen AB	Sverige	Säkerhet	Bolag	Maj	100 %	16	17
Ventfyran i Göteborg AB	Sverige	Ventilation	Bolag	Juni	100 %	13	34
Flysta Elservice AB	Sverige	El	Bolag	Juni	100 %	13	23
Savon Aurinkoenergia Oy	Finland	Solceller	Bolag	Juni	65 %	63	96
Gjøl VVS A/S	Danmark	Vs, ventilation	Bolag	Juli	100 %	44	87
Vesthimmerlands VVS A/S	Danmark	Vs, ventilation	Bolag	Juli	100 %	18	28
Nielsen & Brostrøm A/S	Danmark	Vs, ventilation	Bolag	Juli	100 %	8	8
Energibygg AS	Norge	Energirådgivning	Bolag	September	100 %	5	6
Svagströmsinstallationer i Norrköping AB	Sverige	El	Bolag	Oktober	100 %	23	45
Källströms El & Entreprenad	Sverige	El	Inkråm	December	-	8	12

### NOT 3. Förvärv av rörelse, forts.

#### Effekter av förvärv 2020

Bravida använder normalt en förvärvsstruktur med fast köpeskillning och villkorad köpeskillning. Initialt värderas den villkorade köpeskillningen till det sannolika utfallet, vilket för årets förvärv är 60 MSEK. De villkorade köpeskillningarna förfaller till betalning inom tre till fem år. Förvärven rapporteras i aggregerad form i nedan tabell då de inte enskilt är av den storleken att en separat redovisning av respektive förvärv är motiverad.

Förvärvsanalyser avseende förvärvade bolag 2020 är preliminära.

Tillgångar och skulder ingående i förvärv	Verkligt värde redovisat i koncernen, MSEK
Immateriella tillgångar	0
Materiella anläggningstillgångar	12
Kundfordringar*	112
Avtalstillgångar	15
Övriga omsättningstillgångar	53
Likvida medel	41
Långfristiga skulder	-46
Leverantörsskulder	-56
Avtalsskulder	-17
Övriga kortfristiga skulder	-86
Netto identifierbara tillgångar och skulder	29
<b>Koncerngoodwill</b>	<b>263</b>
Köpeskillning	292
Likvida medel, förvärvad	41
<b>Nettoeffekt på likvida medel</b>	<b>251</b>
Kontant reglerad köpeskillning	212
Skuldförd köpeskillning**	80
<b>Köpeskillning</b>	<b>292</b>

\*Inga väsentliga nedskrivningar av kundfordringar föreligger.

\*\* Av total skuldförd köpeskillning för årets förvärv utgörs 60 MSEK av villkorade köpeskillningar. Utöver total skuldförd köpeskillning för årets förvärv redovisas i balansräkningen innehav utan bestämmande inflytandes option att sälja innehavda aktier som skuld till nuvärdet av förväntat belopp att erlägga vid optionsnyttjande, med 136 MSEK.

#### Förvärv efter rapportperiodens utgång

Bravida har gjort fyra förvärv efter periodens utgång. I januari förvärvades i Sverige Profire Sprinkler AB med 35 anställda och en omsättning på cirka 70 MSEK. I februari förvärvades i Danmark J. Beese VVS & Blik A/S med 12 anställda och en omsättning på cirka 14 MSEK samt Fiberkom ApS med 8 anställda och en omsättning på cirka 11 MSEK. Den 11 februari förvärvades SKM Service Oy i Finland, som är specialiserade inom industrirör och har en omsättning på 13 miljoner euro.

### NOT 4. Säsongsvariationer

Bravidas verksamhet påverkas av säsongsvariationer inom byggnadsindustrin och semesteruttag. Normalt har Bravida en lägre aktivitetsnivå under kvartal tre på grund av semesterperioden. Fjärde kvartalet har normalt den högsta intjäningen, vilket förklaras av att många projekt avslutas under denna period.

### NOT 5. Finansiella instrument, verkligt värde

Verkliga värden på koncernens finansiella tillgångar och skulder skiljer sig inte väsentligt från redovisade värden. Inga andra poster än villkorade köpeskillningar redovisas till verkligt värde i balansräkningen.

Stockholm den 12 februari 2021  
Bravida Holding AB

**Mattias Johansson**  
Vd och koncernchef

---

## Information

Denna information är sådan information som Bravida Holding är skyldigt att offentliggöra enligt EU:s marknadsmissbruksförordning och lagen om värdepappersmarknaden. Informationen lämnades, genom nedanstående kontaktpersons försorg, för offentliggörande den 12 februari 2021, kl. 07.30 CET.

Delårsrapporten har inte varit föremål för granskning av Bravidas revisorer.

### För ytterligare information vänligen kontakta:

**Mattias Johansson**, vd och koncernchef  
E-mail: mattias.p.johansson@bravida.se  
Telefon: +46 8 695 20 00

**Åsa Neving**, CFO  
E-mail: asa.neving@bravida.se  
Telefon: +46 8 695 22 87

Denna rapport innehåller information med uttalanden om framtidsutsikter för Bravidas verksamheter. Informationen är baserad på koncernledningens nuvarande förväntningar och uppskattningar. Framtida faktiska utfall kan variera väsentligt, jämfört med framtidsinriktad information som lämnas i denna rapport, bland annat på grund av ändrade förutsättningar beträffande konjunktur, marknad och konkurrens.

### Datum för finansiell rapportering

Årsredovisning 2020	Vecka 12, 2021
Kvartalsrapport, januari–mars 2021	26 april 2021
Kvartalsrapport, april–juni 2021	16 juli 2021
Kvartalsrapport, juli–september 2021	26 oktober 2021

## Finansiella definitioner

### Antal medarbetare

Beräknas som genomsnittligt antal medarbetare under året, med hänsyn tagen till tjänstgöringsgrad.

### Avkastning på eget kapital

12 månaders rullande nettoresultat i procent av genomsnittligt eget kapital.

### EBITA\*

Rörelseresultat exklusive av- och nedskrivningar på immateriella anläggningstillgångar. EBITA är det nyckeltalet och resultatmått som används vid den operativt interna uppföljningen. EBITA ger en helhetsbild av vinst genererad av den löpande verksamheten.

### EBITA-marginal\*

EBITA uttryckt i procent av nettoomsättning.

### EBITDA\*

Rörelseresultat före avskrivningar och nedskrivningar. EBITDA är ett mått som koncernen betraktar som relevant för en investerare som vill förstå resultatgenereringen före investeringar i anläggningstillgångar.

### Effektiv skattesats

Redovisad skattekostnad i procent av resultat före skatt.

### Eget kapital per aktie, SEK

Eget kapital hänförligt till moderbolagets aktieägare i relation till antal utestående stamaktier vid periodens slut.

### Finansnetto

Summan av valutakursdifferenser på lån och likvida medel i utländsk valuta, övriga finansiella intäkter och övriga finansiella kostnader.

### Kapitalstruktur

**(Nettoskultsättning/EBITDA)**  
Nettoskuld i förhållande till EBITDA exklusive särskilda kostnader, baserad på rullande 12 månaders beräkning.

### Kassaflöde från den löpande verksamheten per aktie

Periodens kassaflöde från den löpande verksamheten dividerat med antal aktier vid periodens slut.

### Kassagenerering (exklusive IFRS 16 leasingavtal)\*

Summan av EBITDA 12 månader, förändring av rörelsekapitalet och investering i maskiner och inventarier samt justering för ej kassaflödespåverkande poster i EBITDA-resultatet i relation till EBIT (rörelseresultat) 12 månader.

Nyckeltalet mäter den andel av vinsten som omvandlas till kassaflöde. Syftet är att analysera hur stor del av resultatet som kan omvandlas till likvida medel och i förlängningen möjlighet till investeringar, förvärv och aktieutdelning, förutom ränterelaterade kassaflöden.

### Nettoomsättning

Nettoomsättning redovisas enligt principen för redovisning över tid, tidigare successiv vinstavräkning. Dessa intäkter redovisas i takt med att projekten successivt har färdigställts.

### Nettoskultsättning\*

Räntebärande skulder (inklusive leasingskulder, exklusive pensionskulder) med avdag för likvida medel. Nyckeltalet är ett mått för att visa koncernens totala räntebärande skultsättning.

### Organisk tillväxt

Försäljningsförändringen justerat för valutaeffekter, samt förvärv och avyttringar jämfört med motsvarande period föregående år. Försäljning från förvärv och avyttringar elimineras under tolv månader från förvärvs- eller avyttringsdatum.

### Operativt kassaflöde\*

EBITDA justerat för poster som inte ingår i kassaflödet, investeringar i maskiner och inventarier samt förändring i rörelsekapitalet.

### Orderingång

Värdet av nya erhållna projekt och avtal, samt förändringar i befintliga projekt och avtal under aktuell period. Inkluderar både installations- och serviceverksamheten.

### Orderstock

Värdet vid periodens utgång av återstående ej upparbetade projektintäkter i inneiggande uppdrag. I orderstocken ingår endast installationsverksamheten, serviceverksamheten inkluderar ej.

### Resultat per aktie efter utspädning

Periodens resultat hänförlig till moderbolagets aktieägare dividerat med genomsnittligt antal utestående stamaktier efter utspädning.

### Resultat per aktie före utspädning

Periodens resultat hänförlig till moderbolagets aktieägare dividerat med genomsnittligt antal utestående stamaktier.

### Räntetäckningsgrad\*

Resultat efter finansiella poster med tillägg för räntekostnader i förhållande till räntekostnaderna. Nyckeltalet är ett mått på hur mycket resultatet kan minska utan att räntebetalningarna kommer i fara alternativt hur mycket räntekostnaden kan öka utan att rörelseresultatet blir negativt.

### Rörelsekapital\*

Totala omsättningstillgångar, exklusive likvida medel, minus kortfristiga skulder exklusive kortfristiga avsättningar och räntebärande kortfristiga lån samt kortfristiga leasingskulder. Detta mått visar hur mycket rörelsekapital som är bundet i verksamheten och kan sättas i relation till omsättningen för att förstå hur effektivt bundet rörelsekapital används.

### Rörelsemarginal

Rörelseresultat uttryckt i procent av nettoomsättning.

### Rörelseresultat/ebit

Resultat före finansnettot och skatt.

### Soliditet

Eget kapital inklusive innehav utan bestämmande inflytande, uttryckt i procent av balansomslutning.

\*Se sidan 15 för avstämning av nyckeltalet.

## Operativa definitioner

### Installation/entreprenad

Ny- och ombyggnation av tekniska system i fastigheter, anläggningar och infrastruktur.

### Service

Drift och underhåll samt mindre ombyggnationer av installationer i byggnader och anläggningar.

### Teknikområde el

Kraftförsörjning, belysning, uppvärmning, styr-, regler- och övervakningssystem. Tele- och andra svagströmsinstallationer. System och produkter inom brand och inbrottslarm, tillträdessystem, tv-övervakning och integrerade säkerhetssystem.

### Teknikområde ventilation

Komfortventilation och komfortkyla i form av luftbehandling, luftkonditionering och klimatisering. Kommersiell kyla i frys- och kylrum. Processventilation, styr & regler. Energiutredningar och energisparåtgärder i form av värmeåtervinning, värmepumpar med mera.

### Teknikområde vs (Värme & sanitet)

Vatten, avlopp, värme, sanitet, kyla och sprinkler. Fjärrvärme och fjärrkyla. Industrirör med kompetens för alla typer av rörsvetsning. Energisparåtgärder i form av kompletta energisystem.

### Övrigt

Avser andra teknikområden såsom säkerhet, sprinkler, kyla, kraft, hissar samt tjänster inom projektledning och teknisk fastighetsdrift.

## Övriga definitioner

### LTIR (Lost Time Incident Rate)

Antal arbetsskador som leder till minst en dags sjukfrånvaro per miljon arbetstimmar.

## Detta är Bravida

### + Vår affärsidé

Vi erbjuder tekniska helhetslösningar genom fastighetens hela liv – från rådgivning och projektering till installation och service. Vi är ett stort företag med lokal närvaro över hela Norden. Vi möter kunderna på plats och tar långsiktigt ansvar för vårt arbete. Medarbetarna är vår viktigaste resurs. Med gemensamma värderingar, arbetssätt och verktyg skapar vi tillsammans en hållbar och lönsam verksamhet för oss och våra kunder.

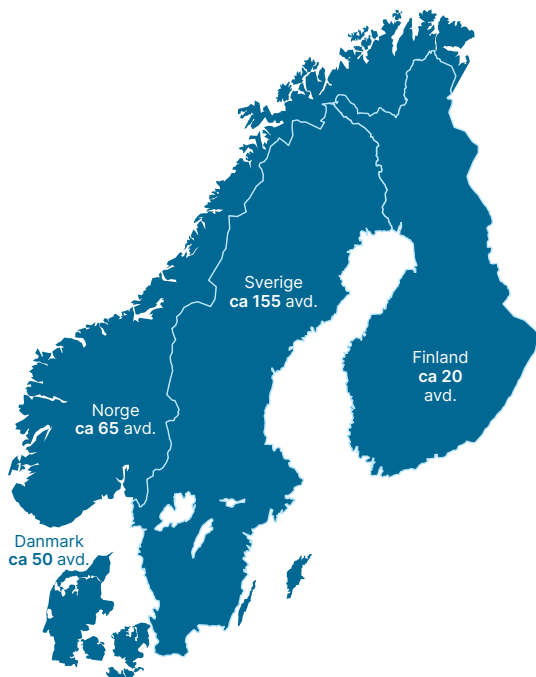
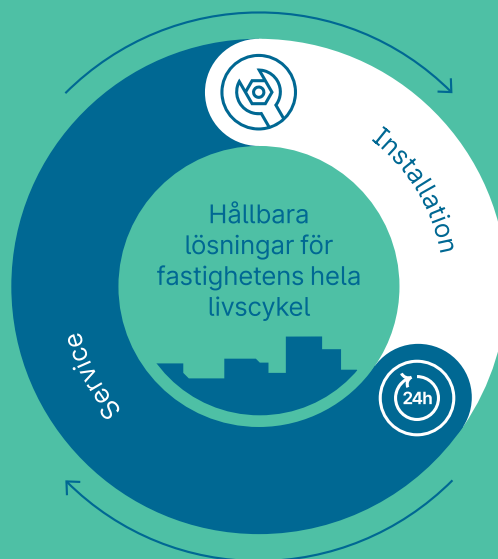
### + Vår vision

Bravida gör det möjligt för kunderna att utveckla fastigheters fulla potential. Genom service och installation ger vi fastigheter liv – och leder vägen mot ett hållbart och motståndskraftigt samhälle.

### + Mål

Vi styr verksamheten efter ett antal viktiga mål som speglar vår ambition om hållbar tillväxt, stabilitet och ledarskap i branschen.

Bravida hjälper kunder med service och installation av tekniska funktioner i fastigheter och anläggningar. Vår ambition är att varje service- och installationsuppdrag ska göra fastigheten bättre och mer energieffektiv.



## Bravida Way

Bravida är ett stort företag med lokal närvaro i hela Norden. Vi arbetar som ETT företag – med samma kultur, arbetssätt och strategier. Så skapar vi tillsammans marknadens bästa kundupplevelse.

### ① Vi möter kunden lokalt – som ETT företag

Det är på den lokala marknaden som vi söker upp och möter våra kunder. Med Bravidas gemensamma kultur, arbetssätt och strategi skapar varje avdelning marknadens bästa kunderbjudande – och en lönsam verksamhet.

### ② Gemensam kultur

Tillsammans är vi Bravida. Vi har samma kultur, värderingar och ledarskap i hela företaget.

### ③ Gemensamma arbetssätt och verktyg

På Bravida utvecklar vi gemensamma arbetssätt och verktyg som alla avdelningar använder för att driva och utveckla sin verksamhet.

### ④ Gemensam strategi

En ledares viktigaste uppgift är att genomföra Bravidas strategi. Varje avdelning arbetar aktivt för att skapa det bästa kunderbjudandet, det bästa laget, en effektiv produktion och en hållbar verksamhet.

## Våra strategier

Vår vision är vår ledstjärna, våra strategier vägen dit. Vi vill bli bäst i Norden, kundernas förstahandsval och branschens mest attraktiva arbetsgivare. För att nå dit, jobbar vi aktivt enligt våra strategier, varje dag.

»Vi ska vara bäst i flera perspektiv.«

### + Bästa kunderbudandet

**Bravida har det bästa kunderbudandet på marknaden.** Våra kunder väljer oss, eftersom vi skapar helhetslösningar som gör det svåra enkelt. Vi lyssnar på våra kunder och vi föreslår proaktivt lösningar för fastighetens hela livscykel. Vi hjälper till att göra hållbara val och skapa hållbara lösningar. Vi återkopplar till kunden efter slutfört jobb och frågar alltid om vi kan hjälpa till med något mer. Och framför allt – vi håller vad vi lovar, tar ansvar för vårt jobb och bryr oss om våra kunder.

### + Bästa laget

**Bravida har det bästa laget i branschen.** Det som förenar oss är vårt driv att alltid bli bättre. Därför väljer de bästa ledarna och medarbetarna att jobba hos oss. Vi jobbar för jämställdhet och mångfald för att bli ett starkare företag. Vi har passion för service och vi är mästare på projektledning och leverans. Vi jobbar som ett lag, vi hjälps åt och vi har det kul tillsammans på jobbet. Dessutom finns det många möjligheter att växa och utvecklas inom företaget.

### + Effektiv leverans

**Vi på Bravida är proffs som gör jobbet ordentligt.** Varje medarbetare jobbar för att skapa en bra kundupplevelse – varje dag. Vi arbetar effektivt, är kostnadsmedvetna och har ordning och reda på arbetsplatsen. Vi använder alltid våra gemensamma arbetssätt och gör inköp på rätt sätt. Dessutom planerar vi väl, följer upp vår produktivitet och har kontroll över alla delar av våra uppdrag.

### + Hållbar verksamhet

**Vi tar ansvar för vår verksamhet och jobbar aktivt för långsiktig hållbarhet.** Vi har en nollvision för arbetsskador, och varje avdelning arbetar systematiskt för att skapa en säker och trivsamt arbetsmiljö. Vi arbetar för hållbar resursanvändning och låg klimatpåverkan. Vi ställer höga krav, både på våra leverantörer och oss själva, vad gäller affäretik, lagkrav och mänskliga rättigheter.

### + Lönsam tillväxt – marginal före volym

**Marginal före volym.** På Bravida arbetar vi alltid för att utveckla lönsamheten och nå full potential i varje avdelning. Det gör vi genom att jobba aktivt för att skapa det bästa kunderbudandet, det bästa laget, en effektiv leverans och en hållbar verksamhet. Vi tackar bara ja till uppdrag och projekt med bra marginal. Vi är kostnadsmedvetna och vi jobbar resurseffektivt. Vi använder alltid Bravidas gemensamma resurser och system och strävar efter låga fasta kostnader.

**Licence to grow.** När en avdelning är lönsam och har grunderna på plats, satsar vi på att växa. Organiskt växer vi genom att utveckla erbjudandet, och genom att fokusera mer på försäljning och rekrytering. Vi växer även genom förvärv. I lönsamma avdelningar och regioner håller vi alltid utkik efter bra lokala företag, och förvärvar gärna företag som vi vill få in i vår egen verksamhet. Bravida gör även strategiska förvärv, där vi etablerar oss på en ny marknad eller inom ett nytt teknikområde.

Bravidas målsättning är att vara störst eller näst störst på de orter där vi väljer att vara verksamma.

# Vi ger fastigheter liv

**Huvudkontor**

Bravida Holding AB  
126 81 Stockholm  
Sverige  
Besöksadress:  
Mikrofonvägen 28  
Telefon: +46 8 695 20 00  
[www.bravida.se](http://www.bravida.se)

**Norge**

Bravida Norge AS  
Postboks 313 Økern  
0511 Oslo  
Norge  
Besöksadress:  
Østre Aker vei 90  
Telefon: +47 2404 80 00  
[www.bravida.no](http://www.bravida.no)

**Danmark**

Bravida Danmark A/S  
Park Allé 373  
2605 Brøndby  
Danmark  
Telefon: +45 4322 1100  
[www.bravida.dk](http://www.bravida.dk)

**Finland**

Bravida Finland Oy  
Valimotie 21  
00380 Helsinki  
Finland  
Telefon: +358 10 238 8000  
[www.bravida.fi](http://www.bravida.fi)

